



Ajuntament d'Olot

ÀREA D'URBANISME

ÀREA D'URBANISME

Servei d'Urbanisme de Girona
2on. exemplar

2012/49107-AP



AJUNTAMENT D'OLOT
SECRETARIA

Aprovació inicial 2.2 MARÇ 2012

Reclamacions NO

Aprovació provisional 2.0 SET. 2012

Aprovació definitiva

B. O. P. }

Expedient: 12/49107

Diligència: La Comissió d'Urbanisme de Girona en la sessió de data 8 de novembre de 2012 va adoptar el següent acord:

-1 Aprovar definitivament el Pla especial urbanístic de l'Hospital a l'àmbit de l'ampliació Illa Hospitalària, promogut i tramès per l'Ajuntament d'Olot, amb la incorporació d'ofici a la normativa de les prescripcions de l'informe del Parc Natural de la Zona Volcànica de la Garrotxa de data 13 de juny de 2012.

Girona, 8 de novembre de 2012

La secretària de la Comissió:

Generalitat de Catalunya
Direcció General d'Ordenació del Territori i Urbanisme
Comissió Territorial d'Urbanisme de Girona

PE - 14

UPL12012000014

Pla Especial
a l'àmbit de la
AMPLIACIÓ ILLA HOSPITALÀRIA

MARÇ 2012



ÍNDEX

I.	MEMÒRIA INFORMATIVA	3
1.	ÀMBIT	3
2.	ESTRUCTURA DE LA PROPIETAT	3
3.	PROMOCIÓ.....	3
4.	EL TERRITORI.....	4
5.	PLANEJAMENT VIGENT.	5
II.	MEMÒRIA JUSTIFICATIVA.....	8
6.	OBJECTE.....	8
7.	PROCEDÈNCIA	8
8.	JUSTIFICACIÓ DE L'ORDENACIÓ I ADEQUACIÓ AL PLANEJAMENT VIGENT	10
9.	QUADRES NUMÈRICS.....	14
10.	INFORME MEDIAMBIENTAL	15
III.	MEMÒRIA D'EXECUCIÓ.....	17
IV.	ESTUDI ECONÒMIC I FINANCER.....	17
V.	PLA D'ETAPES	17
VI.	MEMÒRIA SOCIAL	17
VII.	NORMATIVA	17
IX.	ÍNDEX DE PLÀNOLS	20

ANNEX : INFORME DE VALORACIÓ AMBIENTAL MARÇ 2011

I. MEMÒRIA INFORMATIVA

1. ÀMBIT

L'àmbit de l'actuació està inclòs en el sòl urbanitzable no delimitat ordenat pel POUM, i s'estén entre els sòls urbans i urbanitzables previstos al nord de la carretera de Riudaura fins les ribes d'aquesta riera, entre el Mas Subiràs i Les Planotes. L'àmbit del Pla Especial afecta exclusivament als terrenys necessàries per tal de completar l'illa hospitalària i executar la vialitat perimetral a dita illa, i coincideix amb l'àmbit de la MPOUM-22 d'ampliació de l'illa hospitalària.

L'extensió de la totalitat del sòl urbanitzable no delimitat que ordena el POUM és de 29,29 Ha. La superfície objecte del Pla Especial és de 30.232 m².



2. ESTRUCTURA DE LA PROPIETAT

Els sòls, objecte d'aquesta pla especial, estan relacionats en el plànol de l'estructura de la propietat. Una part de l'àmbit del sòl, amb una superfície de 7.448,76 m². destinat a l'aparcament previst d'executar, ha estat cedit a l'Ajuntament d'Olot segons conveni urbanístic aprovat inicialment el 22/12/2012.

3. PROMOCIÓ

Donat d'interès públic de la proposta, l'Ajuntament d'Olot promou el present Pla Especial Urbanístic.



4. EL TERRITORI

Els sòls objecte d'aquest pla s'inclouen en el sòl urbanitzable no delimitat, i provenen dels camps de conreu del Mas Subiràs situats a la zona del Pla de Dalt, entre el Mas i la riera de Riudaura.

El terreny situat al costat nord de Subiràs té una pendent fins a la riera que ha estat transformada amb el temps fins obtenir uns aterrossaments conformant els camps de conreu actuals. Aquesta estructura topogràfica ha servit precisament per inserar més correctament el nou edifici en construcció de l'Hospital Comarcal, en el territori i en el paisatge, adaptant les diferents altures del futur Hospital sobre els nivells del terreny actual, per minimitzar la implantació, amb reducció de l'altura total de l'edifici respecte de les perspectives de l'entorn.

Ara s'ha plantejat i delimitat la totalitat del conjunt de l'illa hospitalària amb l'ampliació de la parcel·la prevista inicialment i reservada per al nou Hospital. Aquest emplaçament té una posició estratègica en aquest territori, en situar-se en el límit entre el Pla de Dalt i el Pla de Baix, confrontant amb el nou tram de la via de circumval·lació d'Olot, prevista en el mateix POUM. També està situada amb accés directe amb l'Avinguda del Pla de Dalt, que connecta el solar directament amb la carretera de Riudaura.

El sòl d'ampliació de l'illa hospitalària, era necessari i justificat atenent la conveniència de disposar d'un aparcament públic al servei directe de l'Hospital, i de la vialitat perimetral a l'illa dins el conjunt hospitalari. A la mateixa illa, s'hi localitza una petita zona boscosa anomenada el Turó dels tres roures, que està catalogada dins els espais d'interès paisatgístic del poum, com un element natural i una comunitat vegetal d'interès pel paisatge, ECP-22.

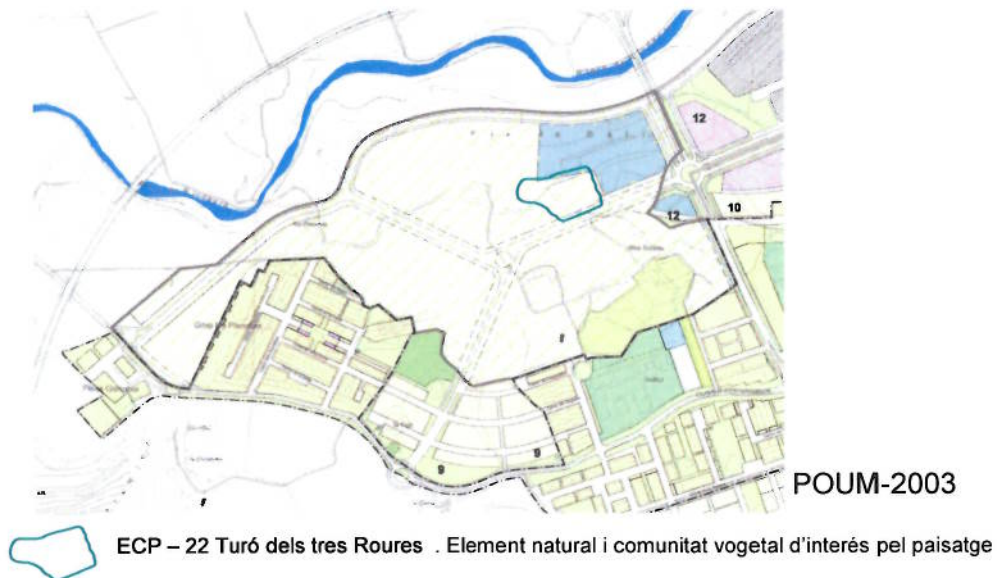


Els terrenys a banda oest del nou hospital



5. PLANEJAMENT VIGENT i ANTECEDENTS.

El planejament vigent és el Pla d'Ordenació Urbanística Municipal d'Olot, aprovat definitivament el 18 de juny de 2003 i en text refós el 25 de setembre de 2003 (DOGC 2 de febrer de 2004, número 4061), que classifica l'àmbit com a sòl urbanitzable no delimitat.



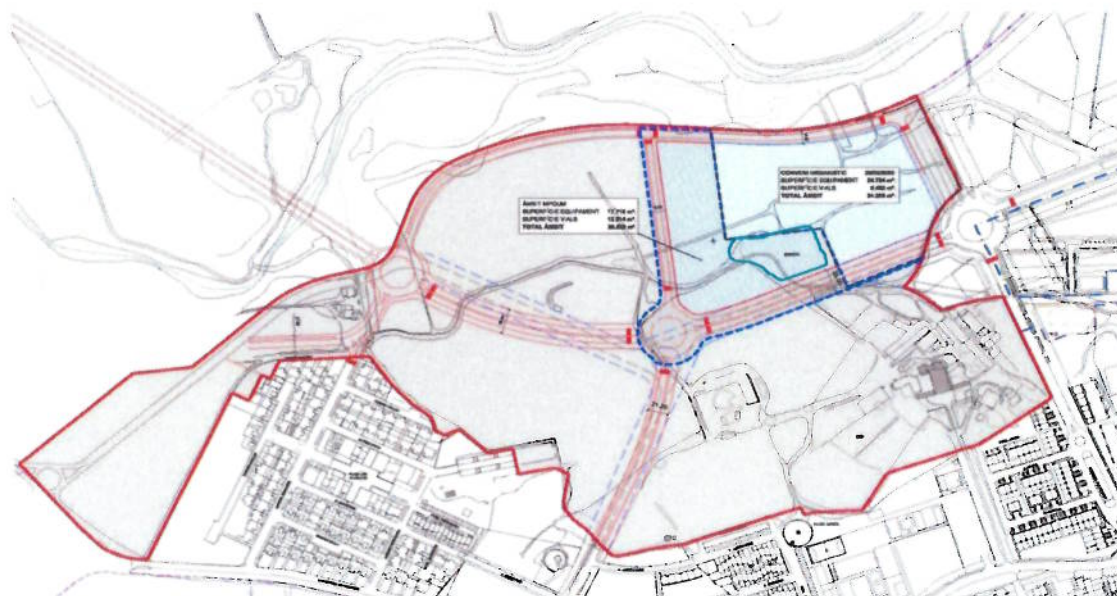
Tanmateix el POUM ja determina per aquests sòls l'ús d'equipament sanitari assistencial, clau 4.3, per a ubicar el futur hospital comarcal. A tal efecte, L'ajuntament d'Olot va promoure el Pla especial de l'Hospital PEU-9, aprovat per acord de la Comissió Territorial d'Urbanisme en data de 30 de maig de 2007, per tal de concretar les condicions de l'emplaçament, recollir les mesures correctores, de caràcter ambiental i paisatgístic, i fixar les condicions d'ordenació, per a la implantació del nou Hospital comarcal, d'acord amb les previsions del POUM.

El Pla especial fixava les alineacions i rasants dels carrers i s'establien els paràmetres màxims d'ocupació, edificabilitat i alçada de l'edifici en la parcel·la qualificada com equipament i destinada a acollir el referit Hospital. Tenint en compte les necessitats funcionals de les instal·lacions hospitalàries, donades les característiques del seu projecte edificatori, i atenent a d'interès general i per tal d'evitar interpretacions errònies, es va procedir a una modificació puntual del referit Pla especial per tal de precisar l'abast normatiu o indicatiu dels plànols que formen part de la documentació gràfica del mateix.

Per part de l'ajuntament va ser necessari disposar del sòl que completés la totalitat de l'illa que finalment es destinarà a equipament hospitalari i aparcaments. Un cop definit aquest nou àmbit, es va tramitar una modificació puntual del planejament, la MPOUM-22, per

ampliació de l'illa hospitalària. En base a les determinacions del POUM i a la realitat executada de les obres del nou hospital, resultà que la superfície final de l'illa que ha de ser destinada a equipament hospitalari és de 42.442 m² dels quals 24.724 m² ja estan qualificats d'equipament hospitalari i foren cedits anticipadament l'any 2007, i va ser, per tant, necessari procedir a qualificar els restants 17.718 m² de la mateixa forma. Dins aquesta illa es troba una zona boscosa que el POUM cataloga i protegeix i que el planejament especial, que concreti i detalli les determinacions urbanístiques d'aquest àmbit, haurà de garantir la seva conservació i protecció.

MPOUM – 22 - - - - - ÀMBIT AMPLIACIÓ ILLA HOSPITALÀRIA



Aquesta MPOUM-22, d'ampliació de l'illa hospitalària, en el seu àmbit específic dins el SUND, qualifica una part del sòl com a Sistema d'Equipaments sanitarioassistencial (Clau 4.3), i cataloga una petita zona boscosa, dins els Espais d'Interès Paisatgístic municipals, com a "Element natural i comunitat vegetal d'interès pel paisatge" (Clau ECP 22). La resta està destinada al sistema viari perimetral a l'illa i de connexió territorial. Aquesta modificació es va aprovar definitivament en data 6 d'octubre de 2011.

L'element natural protegit o bosquet anomenat "dels tres roures", ja es troba relacionat en el Catàleg de Zones especials de protecció del paisatge aprovat el 7 de febrer de 1973.

En la categoria de **Paisatge Natural Protegit**, figurava com a *bosquet de roures i acàcies* a la banda Nord del Mas Subiràs del Pla de Dalt. A l'estudi Geobotànic de 1978, es va tractar l'apartat de geomorfologia volcànica. Entre els elements relacionats hi figura el turó dels tres Roures com a *"Tossolet o Hornito"*

Finalment dir, que en la delimitació del Parc Natural de la Zona volcànica de la Garrotxa, de 2008, de concreció topogràfica de l'àmbit territorial del PN i de les seves reserves naturals, no s'identifica aquest element, no es troba dins les reserves naturals, i en localitzar-se dins el SUND, no es considera als efectes d'aplicació de la normativa d'especial protecció en el Pla Especial de la ZVG de 2010.



El bosc dels Tres Roures

Es va aprovar definitivament la MPOUM-22 el 6 d'octubre de 2011, i s'ha redactat el Text refós de la MPOUM-22, en virtut de l'acord de la Comissió Territorial d'Urbanisme de Girona, d'aprovació definitiva d'aquesta modificació amb condicions, per donar compliment a les seves prescripcions, aportant els paràmetres resultants a l'àmbit de la modificació i del conjunt de l'illa hospitalària, completant el document tècnic amb la valoració econòmica i regulant la obligatorietat d'aportar els informes favorables preceptius en la tramitació del Pla Especial de desenvolupament d'aquesta modificació.



II. MEMÒRIA JUSTIFICATIVA

6. OBJECTE

L'objecte del present pla especial és el de regular les condicions de caràcter urbanístic exigible i les característiques de l'ús, activitat o construcció que sigui necessari implantar, així com les mesures correctores de caràcter ambiental i paisatgístic necessàries.

El present pla especial es justifica per l'interès públic de l'actuació que ha de permetre a l'ajuntament ampliar l'illa hospitalària i disposar del sòl necessari per a executar les obres previstes, que afecten als accessos de serveis i urgències a l'hospital i l'organització de la zona destinada a aparcaments, que completaran l'equipament hospitalari.

Amb aquesta ordenació del que serà el conjunt de l'illa hospitalària, serà possible completar l'implantació del nou equipament, ara en execució, amb els accessos i aparcaments d'acord amb les prescripcions del projecte elaborat per l'equip d'arquitectes R. Sanabria, arquitectes associats i Arquitectura Ingenieria, Salud SL.

7. PROCEDÈNCIA

La legislació vigent aplicable és el Decret Legislatiu 1/2010, de 3 d'agost, pel qual s'aprova el Text refós de la Llei d'urbanisme (DOGC num 5686 de 5 d'agost de 2010), i la Llei 3/2012 , del 22 de febrer, de modificació del text refós de la Llei d'Urbanisme. I També Decret 305/2006, de 18 de juliol, pel qual s'aprova el Reglament de la Llei d'urbanisme (DOGC núm. 4682, de 24 de juliol de 2006) .

La Llei 1/2012 ,recull en l'article 52.2 Transformació i règim d'ús del sòl urbanitzable

"El règim d'ús del sòl urbanitzable no delimitat, mentre no es procedeixi a la seva transformació, s'ajusta al règim d'utilització, gaudi i disposició establert per aquest capítol per al sòl no urbanitzable."

Donat que l'actuació es fa en un sòl urbanitzable no delimitat, el projecte s'haurà d'ajustar a la regulació en sòl no urbanitzable.

L'article 47.4 de l'esmentada Llei determina pels sòls no urbanitzables:

"El sòl no urbanitzable pot ésser objecte d'actuacions específiques per a destinar-lo a les activitats o els equipaments d'interès públic que s'hagin d'emplaçar en el medi rural. A aquest efecte, són d'interès públic:

b) Els equipaments i serveis comunitaris no compatibles amb els usos urbans."



Donades les característiques de l'equipament supramunicipal, la seva necessitat de connexió amb els eixos viaris i les seves dimensions respecte les de la trama urbana de la ciutat consolidada, el POUM d'Olot ja va fer aquesta reserva de sòl per destinar-lo a equipament hospitalari, dins el sòl urbanitzable no delimitat.

L'article 24 de Llei d'urbanisme 3/2012, que modifica l'article 67 de la Llei 1/2012 determina :

Art. 67, *Plans especials urbanístics de desenvolupament*

1.- en desenvolupament de les previsions del planejament territorial o planejament urbanístic general, es poden aprovar plans especials urbanístics si són necessaris per a assolir les finalitats següents:

- a) La protecció del medi rural i del medi natural*
- d) el desenvolupament del sistema urbanístic d'equipaments comunitaris. Si el planejament urbanístic no ho fa, poden concretar l'ús de l'equipament comunitari i la titularitat pública o privada.*

El reglament desenvolupa aquest article en l'article 93.3:

Determinacions dels plans especials urbanístics:

"Als plans especials urbanístics que tenen per objecte la implantació dels usos, activitats i construccions admesos en sòl no urbanitzable els correspon establir les determinacions necessàries per regular les característiques de l'ús, activitat o construcció de què es tracti, i les mesures correctores i condicions de caràcter urbanístic exigibles, d'acord amb el què estableix el capítol V del Títol tercer d'aquest Reglament."

Pel que remet a l'article 47 del Títol tercer, capítol V, en el que l'apartat 3 concreta:

"Per a la implantació de les actuacions específiques d'interès públic a què es refereix l'apartat anterior cal que, amb caràcter previ a l'obtenció de la llicència urbanística municipal, o bé s'aprovi un pla especial urbanístic que estableixi l'ordenació i les condicions d'implantació de les indicades actuacions, o bé s'aprovi el corresponent projecte d'acord amb el procediment previst en l'article 48 de la Llei d'urbanisme i en l'article 57 d'aquest Reglament. L'aprovació d'un pla especial urbanístic és preceptiva en els casos següents:

- a) Quan el planejament urbanístic general ho exigeixi".*

Donat que El POUM 2003, determina en l'article 28:

"Per a la realització dels sistemes generals, independentment del tipus del sòl (urbà, urbanitzable o no urbanitzable) en el què es trobi, es formularan Plans Especials d'acord amb allò previst a l'article 67 de la Llei d'urbanisme i que contindran les determinacions i documents dels articles 77 i 80 del RPU."

Per tant, es fa preceptiu la redacció del present Pla Especial a l'àmbit d'ampliació de l'illa hospitalària.

El contingut del Pla Especial està regulat a l'article 67 de la llei o 94 del reglament, aquest últim diu:

"Documentació dels plans especials urbanístics

94.1 Els plans especials urbanístics estan integrats per la documentació escrita i gràfica adequada a llur naturalesa i finalitat. En qualsevol cas, hauran de contenir una memòria descriptiva i justificativa de la necessitat o conveniència del pla i de l'ordenació que aquest preveu i els plànols d'informació i d'ordenació que corresponguin."



Per altra banda l'article 57 del reglament (dins el Títol tercer, capítol V, al qual ens remetia l'Article 93.3 del reglament) en l'apartat 1 e) concreten que els plans especials han d'incorporar la següent documentació:

"e) En el cas de les actuacions específiques d'interès públic previstes en l'article 47.4 de la Llei d'urbanisme, un informe del Departament competent en matèria de medi ambient, al qual és aplicable el què estableix la lletra d) d'aquest apartat. Aquest informe no és necessari si el pla especial o el projecte estan sotmesos a avaluació ambiental o avaluació d'impacte ambiental."

Ens trobem davant la implantació de l'hospital comarcal, en el seu conjunt i en l'ampliació de l'illa hospitalària, considerat un equipament d'interès públic, que el POUM d'Olot, aprovat definitivament en text refós el 25 de setembre de 2003 (DOGC 2 de febrer de 2004, número 4061), l'ubica dins un sòl urbanitzable no delimitat. Donat l'interès públic de la proposta i conforme al que estableix l'article 47.4 del DL 1/2005 i 28 del POUM, procedeix la redacció del present Pla Especial Urbanístic.

Aquest, de conformitat amb l'article 93 del reglament, haurà de regular les característiques de l'ús, activitat o construcció de què es tracti, i les mesures correctores i condicions de caràcter urbanístic exigible. En particular, haurà de regular les determinacions de la ordenació del sòl, les de protecció de l'espai natural protegit, així com les mesures correctores de caràcter ambiental i paisatgístic necessàries derivades de la ordenació plantejada.

Donat que la reserva per l'equipament hospitalari ja estava inclòs en el POUM d'Olot i va ser sotmès a Avaluació d'impacte ambiental, es considera que no es fa necessari aquest tràmit, ni de conformitat amb l'article 57 del reglament, informe de Departament competent en matèria de medi ambient, però sí recollir les determinacions que fixava l'esmentada avaluació d'impacte ambiental.

8. JUSTIFICACIÓ DE L'ORDENACIÓ I ADEQUACIÓ AL PLANEJAMENT VIGENT

El pla especial de l'illa hospitalària de 2007, modificat el 2011, va concretar i determinar les alineacions i rasants en base al projecte redactat, fixant-ne també unes condicions d'ordenació.

Ara es planteja un pla especial a l'àmbit de l'ampliació de l'illa hospitalària, determinat a la MPOUM-22, per implantació d'un aparcament vinculat a l'hospital dins el sistema d'Equipament sanitari, i la vialitat necessària del sistema de comunicacions viàries.

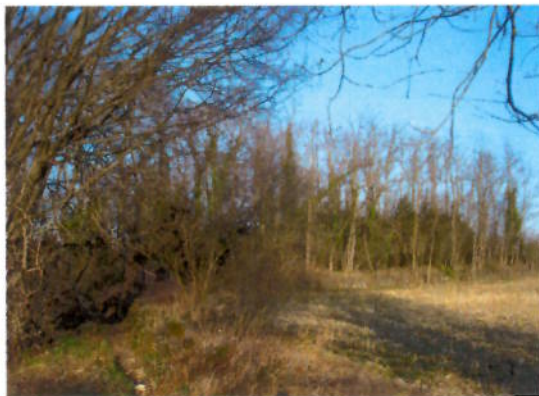
Aquesta MPOUM en el seu article 8, de condicions d'edificació, determina:



" El Pla Especial fixarà les condicions d'edificació, que en cap cas seran superiors a una ocupació màxima de 55% del sòl qualificat d'equipament hospitalari i l'edificabilitat neta màxima serà de 0,75 m²st/m²sl."

i en el seu article 9 Espai d'Interès Natural, determina:

"El pla especial fixarà les condicions de conservació i protecció dels elements naturals i comunitats vegetals d'interès pel paisatge, que es troben dins l'àmbit de l'illa hospitalària, catalogat amb la Clau ECP-22."



El bosquet des de els camps de Subiràs

El pla Especial no té per objecte regular les condicions de l'edificació d'una ampliació de l'edifici hospitalari, sinó dels espais lliures dins el conjunt de l'illa, del seu ús i característiques dels elements de nova implantació, així com les mesures de protecció i intervenció del element protegit, anomenat Turo dels Tres Roures. Per tant, amb aquestes intervencions no s'esgota ni intervenen els paràmetres del sostre d'ocupació o sostre potencial assignat a l'equipament hospitalari.

Les alineacions i rasants dels sòls qualificats d'equipament sanitarioasistencial, clau 4.3, queden definits en els plànols d'ordenació del pe. de 2007-2010. I determinen per extensió, les resultants a l'àmbit de l'ampliació de l'illa hospitalària.

La superfície d'ordenació de l'espai d'ampliació de l'illa hospitalària és de 17.718 m²sl.

L'equipament hospitalari i l'espai d'aparcament es connecta a la xarxa viària bàsica de la ciutat pel vial situat al nord de la parcel·la, fins enllaçar amb la prolongació de l'avinguda Pla de Dalt i l'avinguda dels Països Catalans.

En concret, la ordenació de l'espai d'ampliació de l'illa hospitalària comporta intervenir en diferents espais:



1.- Aparcament públic i per ambulàncies de l'hospital:

Per tal d'adaptar-se a l'entorn i minimitzar l'impacta d'un espai d'aparcament , es proposa utilitzar el sòl a la banda oest de l'edifici hospitalari, adaptant-se al terreny en sentit nord-sud. Aquest espai haurà de incorporar solucions constructives en l'obra urbanitzadora, per tal de permetre la permeabilitat convenient per l'aqüífer, i conformar un aparcament arbrat.



L'espai d'aparcament

2.- El bosquet : Turó dels tres Roures

Aquest element natural, ECP-22, dins l'àmbit de l'equipament sanitari, s'haurà de conservar íntegrament, i adoptar les mesures, actuacions i treballs per la seva millora i manteniment.



El bosquet dels tres roures



Violes, grèvol i boix. Flora i vegetació característica a l'ecosistema del bosquet

3.- L'espai lliure:

L'espai de l'equipament no ocupat per àrea d'aparcament tindrà la condició d'espai lliure i s'adequarà en el seu moment segons les necessitats del conjunt hospitalari mantenint el caràcter d'espai natural i integrat amb l'entorn, especialment amb l'espai protegit, del que en podrà formar part com un sòl conjunt.



4.-Vialitat:

Els projecte d'urbanització de la vialitat haurà de preveure les franges arbrades per tal d'assolir una pantalla vegetal per una millor integració paisatgística i minimitzar l'impacta ambiental. I també haurà de significar una mínima contaminació lluminosa.



La pantalla vegetal de la Riera del Riudaura

9. QUADRES NUMÈRICS

Àmbit Pla Especial

QUALIFICACIÓ	CLAU	M2 sl.	Subzona	m2.	%
Equipament sanitarioasistencial	4.3	17.718	aparcament	11.189	63,15
			espai lliure	2.885	16,28
			espai protegit ECP-22	3.644	20,57
sistema comunicacions viaries	2.1	12.514			
total		30.232			

Paràmetres urbanístics ampliació illa hospitalària

	MPOUM -22	Pla Especial
Ocupació	9.745 m2.sl. 55%	no edifica
edificabilitat	0,75 m2st/m2sòl	no aplica
sostre màxim	13.543 m2st	no edifica, no utilitza aprofitament



10. INFORME MEDIAMBIENTAL.

El POUM d'Olot ja reservava part de la illa hospitalària com a sòl per la implantació de l'equipament hospitalari, i aquests fou objecte d'avaluació d'impacte ambiental, pel que el present pla especial no torna a repetir aquest tràmit.

La documentació del POUM 2003 que va servir de base per a la seva elaboració és la següent:

- Estudi del medi natural, volum I
- Criteris, objectius i solucions generals de planejament, volum IV
- Documentació mediambiental. Estudi d'impacte ambiental i document complementari, volum X

A la MPOUM 22 , i amb l'objectiu de constatar que amb el seu desenvolupament de la no er previsible que es produeixin efectes significatius sobre el medi ambient, es va elaborar un **Informe de Valoració Ambiental** per tenir la incidència ambiental que podia significar aquesta modificació de planejament . En aquest informe de valoració ambiental annexat s'analitzen els trets bàsics de la MPOUM, els principals aspectes ambientalment rellevants de la situació actual de l'àmbit, i es fa una estimació dels efectes que se'n poden derivar i de les mesures de protecció ambientals proposades, que bàsicament incideixen en els següents aspectes:

- Conservació íntegra de la massa boscosa, la seva integració a les zones verdes, i la seva recuperació en els punts més degradats.
- Garantir la connectivitat paisatgística entre la massa boscosa, l'aparcament arbrat i l'àmbit fluvial del Riudaura.
- Preveure franges arbrades i pantalles vegetals , i minimitzar la contaminació llumínica en els projectes d'urbanització del sistema viari.
- Adoptar mesures de prevenció, control i correcció dels impactes que evitin la degradació de l'aqüífer.
- Preveure paviments permeables per evitar efectes negatius en el sòl i per efectes d'escorrenties superficials. D'aplicació en general, en tot el sòl de planejament derivat, i en particular a la zona d'aparcament de l'àmbit present.
- Preveure la retirada de la capa de terra vegetal abans de la urbanització, per reaprofitar el sòl fèrtil dins el propi sector o proper.

En la valoració final, assenyalada com a conclusions, l'informe de valoració ambiental conclou que de l'anàlisi dut a terme es descarta l'existència d'aspectes ambientalment rellevants que puguin desaconsellar el desenvolupament de la Modificació Puntual del POUM d'Olot en l'Ampliació de l'Illa Hospitalària que té per objectiu qualificar el sòl i establir els mecanismes necessaris per tal de disposar de sòl per a completar l'equipament sanitarioassistencial. La conclusió afirma que l'ampliació es del tot coherent amb les previsions inicials, que es basa en un model de creixement compacte no extensiu i imprescindible pel funcionament de l'equipament hospitalari en execució.

A més, es valora que l'espai protegit ja es conserva, es millora i es potenciarà, a més de les mesures correctores que es proposen per minimitzar l'impacte paisatgístic i ambiental, que pugui significar el desenvolupament urbanístic o actuacions a l'àmbit de l'ampliació de l'illa hospitalària.

Veure Annex Informe de Valoració Ambiental de març de 2011.

La descripció del planejament en el qual s'insereix l'actuació, la descripció general de l'àrea i de l'àmbit en particular de l'equipament, les mesures d'integració de les actuacions amb caràcter general, els criteris per a l'ordenació i gestió, l'avaluació dels impactes, la valoració dels impactes de l'equipament en el sector Vall del Riudaura, les disposicions de la declaració d'impacte ambiental del POUM que afecten el sector de sòl urbanitzable no delimitat i els aspectes relacionats amb l'estudi d'innundabilitat i drenatge de la riera del Riudaura, de 2008, estan recollits en el pla especial urbanístic de l'Hospital PE-7 i aquí es donen per reproduïts.



L'àmbit de la MPOUM-22 i del PE.



III. MEMÒRIA D'EXECUCIÓ

El present Pla no implica la delimitació de cap polígon d'actuació. Els sòls necessaris per a la construcció d'un aparcament públic i per ambulàncies, han estat cedits pel propietari a compte de les possibles cessions en desenvolupar-se el pla parcial de delimitació del sector.

IV. ESTUDI ECONÒMIC I FINANCER

El present pla especial determina la normativa d'aplicació pel desenvolupament de l'ampliació de l'illa hospitalària, en els projectes d'obres i urbanització de l'espai, i per tant no té repercussió a efectes financers. Els sòls s'han obtingut per cessió en la part necessària per la construcció de l'aparcament en primera fase, i la resta s'obtidran en el desenvolupament del SUND, per conveni urbanístic o per expropiació en el cas del sistema viari .

V. PLA D'ETAPES

El Pla Especial serà de vigència immediata després de l'aprovació definitiva i la posterior publicació.

VI. MEMÒRIA SOCIAL

El present pla de millora urbana té com objecte per regular les condicions d'ordenació de l'espai d'aparcament , les condicions de conservació i protecció dels elements naturals protegits i la resta dels espais lliures dins la illa hospitalària. En conseqüència, no té implicacions respecte les reserves d'habitatge protegit.

VII. NORMATIVA

TÍTOL I Disposicions Generals

Art 1. Àmbit

L'àmbit del present Pla Especial s'emplaça dins els sector de sòl urbanitzable no delimitat contigu al nou hospital comarcal i queda grafiat als plànols informatius. Es correspon a l'àmbit de la MPOUM-22, aprovada definitivament el 6/10/2011

Art 2. Contingut

El present pla especial consta de memòria, normativa i plànols, de caràcter normatiu.

Art 3. Acompliment del Pla Especial

El contingut normatiu del present pla especial s'ha d'entendre substitutori i complementari de les normes i plànols d'ordenació del POUM, que seran d'aplicació universal, sense que siguin excusables el seu incompliment per motius de manca de reproducció de l'articulat de referència en el present document.

Art 4. Vigència i aplicació de la modificació puntual del PE

El Pla Especial serà de vigència immediata després de l'aprovació definitiva i la posterior publicació.

Títol II Règim Urbanístic Del Sòl

Art 5. Qualificació del Sòl

La qualificació del sòls a l'àmbit objecte del present pla especial és d'equipament sanitarioassistencial, clau 4.3, dins els sistemes d'equipaments comunitaris.

Títol III Normes d'edificació i ús :

Art 6. Titularitat

Els sòls destinats a l'ampliació de l'illa hospitalària seran de titularitat pública.

Art 7. Condicions per l'ordenació de l'aparcament públic:

- les zones d'aparcament seran arbrades, tot incorporant espècies autòctones adequades al clima local i amb espècies pròpies de la zona. Resten prohibides les espècies forànies, encara que estiguin adaptades, i sobretot les de tipus invasor.
- A les zones arbrades, espais verds i jardins, es recolliran les aigües per realimentar els aqüífers.
- Les aigües pluvials recollides a la zona d'aparcament es conduiran per la xarxa de drenatge separativa del clavegueram, i abans de ser abocades a la llera del riu, s'hi col·locarà un dipòsit de retenció de líquids o elements contaminants.
- A la part de l'àmbit ocupada per conreus i que es destini a aparcament, caldrà retirar la capa de terra vegetal abans de procedir a la urbanització dels terrenys, en tractar-se de sòls fèrtils, per tal que aquests es puguin reaprofitar dins el mateix sector d'ampliació de l'illa hospitalària, o en el seu cas, en l'entorn proper.

Art 8. condicions de protecció i conservació del bosquet protegit ECP-22:

- amb caràcter general, i dins l'àmbit de l'equipament hospitalari, no afectat pel sistema viari, es conservarà íntegrament el bosquet caducifoli mixt, amb roure pènel i altres espècies, anomenat Turó dels Tres Roures, i restarà integrat a l'espai lliure no edificat de l'illa hospitalària.



- Es procedirà a la seva recuperació natural en els punts on està més degradada la massa boscosa. D'acord amb els criteris d'intervenció en boscos caducifolis, segons els condicionants del Parc Natural de la Zona Volcànica de la Garrotxa, s'hi podran aplicar les tallades de selecció regularitzades i convenientes al seu manteniment, o tallades de peus dominants necessàries per a la millora de la massa, respectant la relació, densitat i persistència de peus arboris superiors i evitant l'afavoriment d'una espècie front l'altre.
- En aquest bosc caducifoli mixt, es potenciarà la màxima diversitat florística i estructural. Es tendirà a substituir l'espècie que es consideri impròpia i la robinia, per les espècies més òptimes a l'estació ecològica, i es prendran mesures per minimitzar la presència i/o arribada d'espècies exòtiques invasores.

Art 9. Condicions d'ordenació de l'espai lliure.

- L'espai lliure no ocupat per l'aparcament, es tractarà amb el criteri d'integració a l'entorn i a l'ecosistema protegit. Es podrà adequar atenent el seu caràcter de zona verda com espai enjardinat, de lleure o joc, vinculat directament a l'Hospital. En qualsevol cas prevaldrà el seu caràcter rural i amb compatibilitat amb l'entorn més protegit.

Art 10. Condicions relatives a la vialitat.

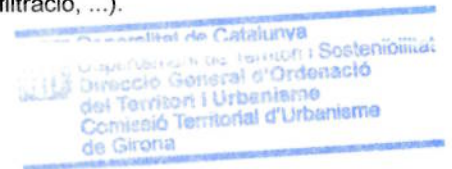
- En la urbanització de vials, i especialment en la part més propera al límit amb el Parc Natural, a la banda nord, es preveurà una franja arbrada suficientment densa, que tingui la funció d'apantallament des del punt de vista paisatgístic.
- Amb caràcter general, s'adoptaran sistemes d'enllumenat que minimitzin la contaminació lluminosa per minimitzar la intrusió lumínica. Es proposa pel vial a la banda nord, es consideri com a zona de protecció alta, E2.

Article 11. Condicions relatives a l'execució.

Els talussos de desmunt o terraplè (o si escau els elements de contenció) necessaris per a la formació de l'esplanada del vial situat a la zona de contacte amb el Parc Natural han de ser assumits dins el propi sector i no poden ocupar el sòl no urbanitzable.

Qualsevol obra de defensa per fer front a possibles avingudes que eventualment pogués resultar necessària, s'haurà d'assumir a l'interior del sector. En cap cas aquestes actuacions podran ser visibles, de manera que la seva inserció en el terreny i el seu posterior tractament es plantejaran amb aquest objectiu.

Cal preveure, en els terrenys lliures d'edificació, especialment a les zones d'aparcament, mesures encaminades a reduir la pèrdua d'infiltració d'aigua en els terrenys (paviments porosos, drenatges, cabres d'infiltració, ...).



AJUNTAMENT D'OLOT

SECRETARIA

Olot, març de 2012

- Aprovació inicial 22 MARÇ 2012
- Reclamacions NO
- Aprovació provisional 20 SET. 2012
- Aprovació definitiva }
- B. O. P.}

Llorenç Panella i Soler, Arquitecte
Cap de planejament urbà
irri vell i patrimoni arquitectònic.

Expedient: 12/49107

Diligència: La Comissió d'Urbanisme de Girona en la sessió de data 8 de novembre de 2012 va adoptar el següent acord:

-1 Aprovar definitivament el Pla especial urbanístic de l'Hospital a l'àmbit de l'ampliació Illa Hospitalària, promogut i tramès per l'Ajuntament d'Olot, amb la incorporació d'ofici a la normativa de les prescripcions de l'informe del Parc Natural de la Zona Volcànica de la Garrotxa de data 13 de juny de 2012.

Girona, 8 de novembre de 2012

La secretària de la Comissió



VIII. PLÀNOLS

PLÀNOLS D'INFORMACIÓ

- i 1. SITUACIÓ I ÀMBIT
- i 2. PLANEJAMENT VIGENT – QUALIFICACIÓ SÒL URBANITZABLE SUND
- i 3. TOPOGRÀFIC I ESTRUCTURA DE LA PROPIETAT

PLÀNOLS D'ORDENACIÓ

- p 1. ORDENACIÓ I USOS DEL SÒL
- p 2. ALINEACIONS I RASANTS

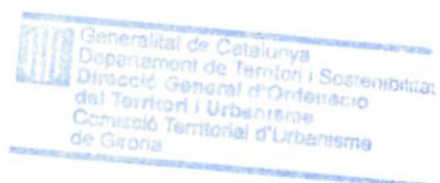
MODIFICACIÓ PUNTUAL DEL **lavola** POUM D'OTOT AL SECTOR SUND "AMPLIACIÓ ILLA HOSPITALÀRIA" INFORME DE VALORACIÓ AMBIENTAL



Manlleu, març del 2011



Ajuntament d'Olot



1	INTRODUCCIÓ I ANTECEDENTS	5
1.1	ANTECEDENTS.....	5
1.2	DESCRIPCIÓ DE LA MODIFICACIÓ PUNTUAL.....	5
1.3	MARC LEGAL APLICABLE	7
1.3.1	SOBRE LA NECESSITAT D'AVUACIÓ AMBIENTAL.....	8
1.4	RELACIÓ AMB ALTRES PLANS I PROGRAMES	8
1.4.1	INSTRUMENTS DE PLANIFICACIÓ AMBIENTAL	8
1.4.2	INSTRUMENTS DE PLANIFICACIÓ URBANÍSTICA TERRITORIAL.....	8
1.4.3	PLANS TERRITORIALS SECTORIALS	9
2	DESCRIPCIÓ GENERAL DE L'ÀMBIT I ELEMENTS AMBIENTALMENT RELLEVANTS.....	11
2.1	PERFIL AMBIENTAL DEL MUNICIPI.....	11
2.2	SÍNTESI DELS ASPECTES AMBIENTALMENT RELLEVANTS DE L'ÀMBIT DE LA MP	14
3	MESURES DE PROTECCIÓ AMBIENTAL PROPOSADES	17
4	CONCLUSIONS	19



1 INTRODUCCIÓ I ANTECEDENTS

1.1 ANTECEDENTS

En data 18 de juny de 2003, i en text refós el 25 de setembre de 2003 (DOGC de 2 de febrer de 2004, núm. 4061), es va aprovar el vigent Pla d'Ordenació Urbanística Municipal, POUM d'Olot, que per una banda ordena el sòl urbanitzable no delimitat, situat entre el Ridaura i el sector urbà de Pla de Dalt i entre el Mas Subiràs i Les Planotes, fixant les determinacions necessàries per a la seva incorporació al procés de desenvolupament urbà, i per altra banda qualifica com a equipament hospitalari els terrenys a on actualment s'està construint l'Hospital Comarcal.

Així doncs, donades les característiques de l'equipament supramunicipal, la seva necessitat de connexió amb els eixos viaris i les seves dimensions respecte les de la trama urbana de la ciutat consolidada, el POUM d'Olot ja va fer una reserva de sòl per destinar-lo a equipament hospitalari, dins el sòl urbanitzable no delimitat. Per tant, amb l'objectiu de fixar les condicions d'ordenació per a la implantació d'aquest nou Hospital comarcal, en data 30 de maig de 2007 es va aprovar el Pla Especial Urbanístic de l'Hospital, i el novembre de 2009 s'inicien les obres del mateix. Aquest Pla especial fou modificat l'any 2010 amb l'objectiu d'ajustar les condicions d'edificació de l'equipament en construcció.

Arribat aquest punt i seguint amb el programa de construcció de l'Hospital Comarcal s'inicien els tràmits urbanístics per tal de poder executar les obres d'urbanització dels vials perimetrals que delimiten la illa hospitalària, vials que han de permetre l'accés a les seves instal·lacions, i alhora disposar dels sòl necessari per tal d'executar les obres que han de permetre dotar al nou equipament de l'àrea d'aparcament que precisa.

És per aquest motiu que es tramita la present Modificació Puntual (MPOUM-22 Ampliació Illa Hospitalària) amb l'objectiu d'iniciar el procediment urbanístic que ha de portar a qualificar adequadament la totalitat del sòl que es destinarà a usos hospitalaris i establir les condicions de planejament i de gestió que ho faci possible dins el marc jurídic i administratiu que regula aquest tipus d'actuacions urbanístiques.

1.2 DESCRIPCIÓ DE LA MODIFICACIÓ PUNTUAL

L'àmbit de la MP s'emplaça en el sòl urbanitzable no delimitat, que ordena el POUM a l'oest del sector industrial de Guardiola i que té una superfície total de 29,29 Ha, i es troba contigu a l'àmbit del PEU-9 de l'Hospital donat que té l'objectiu de completar la totalitat de l'illa que finalment es destinarà a equipament hospitalari i aparcaments.

La present MPOUM-22 es justifica, per tant, per l'interès públic de l'actuació que ha de permetre a l'ajuntament ampliar l'illa hospitalària i disposar del sòl necessari per a executar les obres previstes, que afecten als accessos de serveis i urgències a l'hospital i l'organització de la zona destinada a aparcaments, que completaran l'equipament hospitalari.

Amb això, l'àmbit es ceneix als terrenys necessaris per tal de completar l'illa hospitalària i executar la vialitat perimetral a dita illa, i ocupa una superfície de 30.232 m², dels quals 12.514 m² es destinaran a vialitat i 17.718 m² a equipaments tal i com mostra la següent taula:

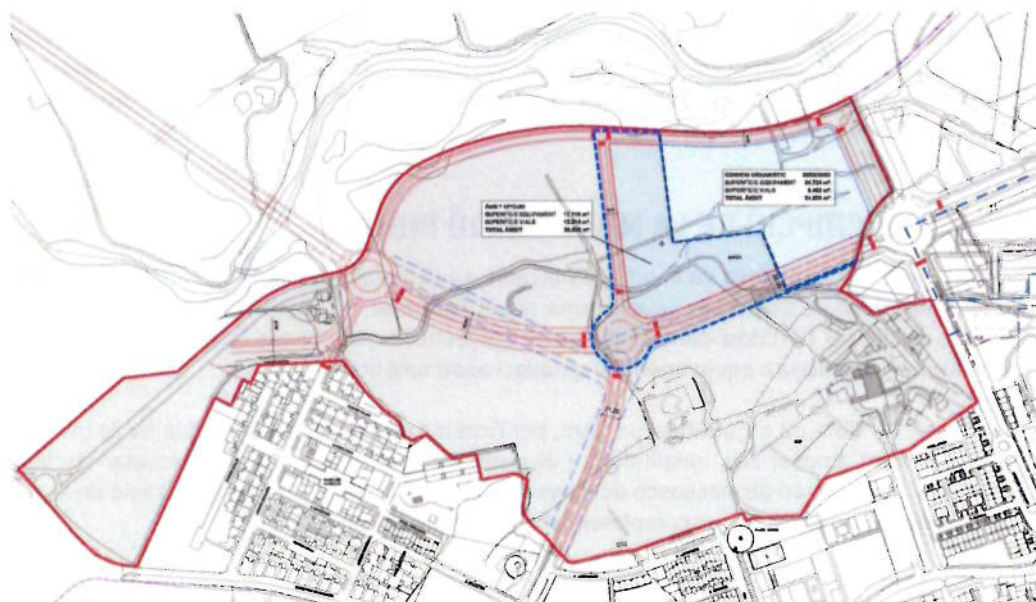
CLASSIFICACIÓ DEL SÒL	SUPERFÍCIE (M ²)
EQUIPAMENTS	17.718
VIALITAT	12.514
TOTAL SÒL PÚBLIC	30.232
1.- La totalitat de l'àmbit és destinarà a usos públics.	
2.- El 58,60% del sòl afectat, equivalent a 17.718 m ² , es qualificarà de Sistema d'Equipaments Hospitalaris	
3.- Determina el sistema d'actuació.	

Font: Memòria de la MP

Així doncs, aquests 17.718 m² que es qualificaran de sistema d'equipaments hospitalaris, juntament amb els 24.724 m² que ja hi estan qualificats pel PEU-9, conformaran una illa de 42.442 m² que serà destinada a equipament hospitalari.

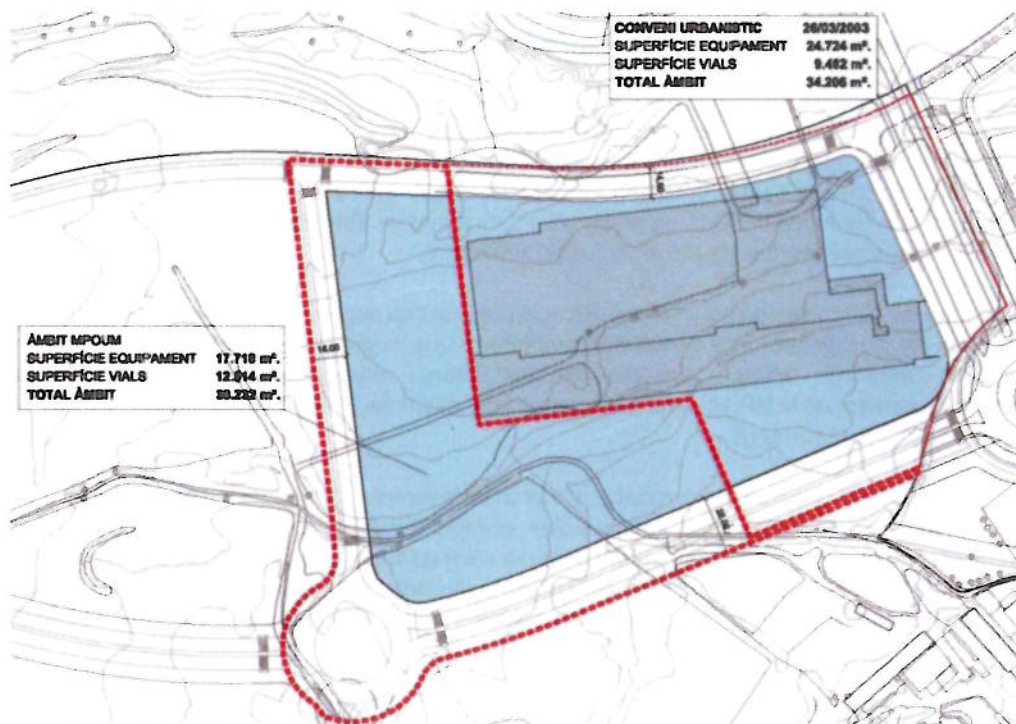
A la següent figura es mostra la totalitat de l'àmbit de SUND i es marca amb una línia puntejada blava l'àmbit d'ampliació de la Illa Hospitalària:

Figura 1. Àmbit del SUND i de la MP Ampliació Illa Hospitalària



Font: Memòria de la MP22 del POUM d'Olot

Figura 2. Detall de l'àmbit de la MP Ampliació Illa Hospitalària



Font: Memòria de la MP22 del POUM d'Olot

La parcel·la prevista i reservada per ampliació dels serveis dels nou hospital junt a la que ja ocupa l'equipament, té una posició estratègica en aquest territori en situar-se en el límit entre el Pla de Dalt i el Pla de Baix, confrontant amb el nou tram de la via de circumval·lació d'Olot, prevista en el mateix POUM.

1.3 MARC LEGAL APLICABLE

El marc legal d'aquesta MP ve definit per:

- Directiva 2001/42/CE, del Parlament Europeu i del Consell, relativa a l'avaluació dels efectes de determinats plans i programes sobre el medi ambient.
- Decret legislatiu 1/2010, de 3 d'agost, pel qual s'aprova el Text Refós de la Llei d'Urbanisme de Catalunya.
- Llei 9/2006, de 28 d'abril, sobre avaluació dels efectes de determinats plans i programes en el medi ambient.
- Decret 305/2006, de 18 de juliol, pel qual s'aprova el reglament de la Llei d'Urbanisme.
- Reial Decret legislatiu 2/2008, de 20 de juny, pel qual s'aprova el text refós de la Llei del sòl.

- Llei 6/2009, de 28 d'abril, d'avaluació ambiental de plans i programes.

1.3.1 SOBRE LA NECESSITAT D'AVALUACIÓ AMBIENTAL

L'article 118 del Reglament de la Llei d'Urbanisme (Decret 305/2006 de 18 de juliol) regula les determinacions i documentació de les modificacions dels instruments de planejament urbanístic. En aquest sentit, determina en el punt 4 que han d'incorporar l'informe ambiental corresponent les modificacions de plans urbanístics que se sotmetin a avaluació ambiental o aquelles altres que tinguin alguna repercussió ambiental.

Donat que no concorren en aquesta modificació puntual cap dels supòsits de la Llei 6/2009 pels quals un pla s'ha de sotmetre a avaluació ambiental i que, segons l'anàlisi preliminar de l'àmbit, no s'hi detecten altres aspectes ambientalment rellevants que desaconsellin el desenvolupament de la MP, es considera que no serà necessari l'informe ambiental esmentat en l'article referit anteriorment.

No obstant, i amb l'objectiu de constatar que amb el desenvolupament de la MP no es previsible que es produeixin efectes significatius sobre el medi ambient, la valoració de la incidència ambiental recollida en aquest document analitza els trets bàsics de la MP des del punt de vista ambiental, els principals aspectes ambientalment rellevants de la situació actual de l'àmbit, i fa una estimació dels efectes que se'n poden derivar i de les mesures de protecció ambientals adoptades.

1.4 RELACIÓ AMB ALTRES PLANS I PROGRAMES

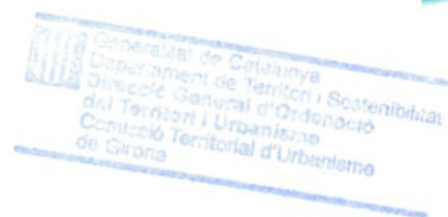
1.4.1 INSTRUMENTS DE PLANIFICACIÓ AMBIENTAL

Olot es troba enclavat en el Parc Natural de la Zona Volcànica de la Garrotxa (PNZVG), on a banda d'aquesta figura de protecció i coincideixen el PEIN i la Xarxa Natura 2000. Així, la MP haurà de prestar especial atenció als següents plans i programes:

- Pla d'espais d'interès natural (PEIN)
- Pla Especial de Protecció de la Zona Volcànica de la Garrotxa

1.4.2 INSTRUMENTS DE PLANIFICACIÓ URBANÍSTICA TERRITORIAL

- Pla Territorial General de Catalunya
- Pla Territorial de les Comarques Gironines
- Pla director urbanístic de les ARE de les Comarques Gironines
- Pla Comarcal de Muntanya de la Garrotxa
- Pla d'Ordenació Urbana Municipal d'Olot



1.4.3 PLANS TERRITORIALS SECTORIALS

- Pla d'infraestructures de transport de Catalunya
- Pla de sanejament d'aigües residuals urbanes (PSARU)
- Pla Territorial Sectorial de la implantació de la energia eòlica
- Pla de carreteres de Catalunya (1985, revisat el 1995).
- Pla hidrològic de les conques internes de Catalunya (1998)
- Pla territorial sectorial d'equipaments comercials (2001-2004)
- Programa de Sanejament d'Aigües Residuals Industrials (PSARI 2003)
- Pla d'acció per a la gestió de residus municipals a Catalunya 2005-2012 (en tramitació)
- Directrius Nacionals de Mobilitat. 2006 (tenen caràcter de Pla territorial sectorial)
- Pla Estratègic de la Bicicleta (en tramitació)
- Pla de gestió del Districte de Conca Fluvial de Catalunya (2009-2015)
- Pla de transport de viatgers a Catalunya (en procés d'actualització)
- Pla d'ordenació ambiental de les instal·lacions de telefonia mòbil i de radiocomunicació (2001)
- Pla Especial d'Emergències per Inundacions a Catalunya (INUNCAT)
- Pla Sectorial d'Abastament d'Aigua a Catalunya (PSAAC – en redacció)
- Programa de reutilització d'aigua a Catalunya (en redacció)
- Pla de gestió de sequeres (en redacció)
- Programa de gestió de residus municipals de Catalunya (PROGREMIC) (en tramitació)
- Programa de gestió de residus de la construcció a Catalunya (PROGROC) (en tramitació)



2 DESCRIPCIÓ GENERAL DE L'ÀMBIT I ELEMENTS AMBIENTALMENT RELLEVANTS

Es descriuen a continuació els aspectes més rellevants des del punt de vista ambiental de l'àmbit de la MP, a partir d'una primera descripció breu del perfil ambiental del municipi que permet enquadrar i caracteritzar l'àmbit d'estudi.

2.1 PERFIL AMBIENTAL DEL MUNICIPI

El municipi d'Olot, capital de la comarca de la Garrotxa, destaca ambientalment per un **relleu** característic i per la presència de cons volcànics que ressalten en el paisatge. Els més importants poden ésser agrupats en els volcans del pla d'Olot i Batet de la Serra (El Montolivet, el Montsacopa, la Garrinada, el Pujalós), que originen un corrent de lava que s'estén pel pla fins a l'entrada de les valls de Bianya i Sant Joan les Fonts. El grup de Begudà (l'Estany, puig Dolors) origina el corrent de lava que segueix per la vall del Fluvià, i és posada en relleu per l'erosió fluvial a Castellfollit de la Roca. El grup de volcans del sud d'Olot (Crosca, puig Jordà) formen el corrent de lava porosa del Boscdetosca. Els volcans de Santa Pau comprenen dos grups: l'oriental (puig de Marc, puig Subià, Fontpobra, Roca Negra), que ha ocasionat un corrent de lava que segueix per la vall del Ser, i els occidentals (Santa Margarida, puig Martinyà, Puigsafont), que es caracteritzen per l'abundància de material de projecció (grederes de Sta. Pau).

Des del punt de vista de la **climatologia** la Garrotxa contrasta amb les comarques veïnes per l'elevada humitat. La pluja anual oscil·la al voltant dels 1.000 mm i la mitjana d'Olot és de 1.030 mm. D'extraordinària importància és el règim de pluviositat: pràcticament no es dona el mínim estival que caracteritza els climes mediterranis. El màxim es registra a la primavera, i el mínim, a l'hivern. Quant a les temperatures, a Olot la mínima de gener és de 0,09°C, i la màxima d'agost, de 27,7°C. Les freqüents formes de cubeta hi ocasionen inversions tèrmiques, i el relleu a l'alta Garrotxa i al Puigsacalm, particularment, una variant climàtica de muntanya, amb importància de les precipitacions de neu.

Pel que fa a la **hidrologia superficial** cal destacar que per l'interior del terme municipal d'Olot discorren múltiples cursos fluvials, tots ells afluents del riu Fluvià que és l'eix de drenatge principal i transcorre pel bell mig del nucli urbà d'Olot. El principal afluent del marge esquerre del riu Fluvià és el riu Riudaura, la llera del qual transcorre per l'extrem nord del terme municipal, proper a l'àmbit de la MP tal i com s'assenyala al següent punt.

Quan a la **hidrologia subterrània** les principals masses d'aigua existents en el terme municipal d'Olot, que forma part de l'àrea paleògena de la baixa Garrotxa i que es troben associades al riu Fluvià, són l'aquífer "fluvivolcànic lliure de la Garrotxa" i "fluvivolcànic confinat de la Garrotxa", estructurats mitjançant diferents nivells volcànics i al·luvials que es superposen i interdigiten en la zona de la Garrotxa. Estan considerats com a una única unitat hidrogeològica fluvivolcànica conjunta en la que existeix una connexió hidràulica bona entre tots dos nivells considerats i per tant amb una superfície piezomètrica sense discontinuïtats significatives.

Cal posar de relleu la vulnerabilitat de les masses d'aigua subterrània degut a la permeabilitat granular i fissurada que les configura. Alhora, tot i que no es troba inclòs en cap dels aquífers pels que s'han establert normes de protecció pel Decret 328/1988 d'11 d'octubre, el municipi d'Olot ocupa una zona declarada vulnerable en relació amb la contaminació de nitrats procedents de fonts agràries, delimitada a l'annex del decret 476/2004, de 28 de desembre.

Una de les característiques més notòries del **paisatge vegetal** d'Olot deriva de la confluència d'elements mediterranis i eurosiberians, així com la diversitat i l'alternança d'unitats de vegetació, que fa que dins un domini de vegetació mediterrània apareguin mostres d'espècies i comunitats eurosiberianes, i a l'inrevés, que dins un domini de vegetació eurosiberiana, es trobin representades formacions i tàxons mediterranis.

Amb això, la vegetació actual del municipi es troba, segons l'indret considerat, en un estat més o menys proper a la vegetació potencial pròpia dels diferents dominis climàtics de la zona. En el cas de les zones planeres com el pla d'Olot, que han estat des d'antic transformades per l'activitat humana (urbanització, conreus, etc.) la vegetació actual està formada per diverses comunitats de substitució i petits fragments testimoni de la vegetació climàtica o potencial. En canvi, a les serres circumdants i relleus marginals la vegetació actual coincideix en bona mesura amb la vegetació potencial i fins i tot, amb excepció d'algunes zones fortament degradades, amb les comunitats climàtiques i permanents.

De la mateixa manera que passa amb el paisatge vegetal del municipi, els **usos del sòl** es troben força zonificats: zones urbanes, boscos i conreus.

Així, els assentaments es localitzen a la zona de la plana, resseguint els cursos fluvials i les principals vies de comunicació que els comuniquen amb la resta del territori, i es conformen per uns nuclis urbans principals, amb Olot com a principal, i per assentaments rurals més o menys compactes i alguna entitat de població de caràcter eminentment rural. El sòl d'ús industrial té un paper destacat, essent la concentració industrial més important la de l'eix viari les Preses–Olot.

Pel que fa als conreus, ocupen una bona part de la superfície del terme municipal. Cal tenir en compte que més del 40% del sòl agrícola del parc natural es concentra al municipi d'Olot, i és on es conserven les planes agrícoles més extenses, actualment globalment en regressió. Els conreus són majoritàriament de secà, bàsicament de tipus herbaci. Gairebé un terç de la superfície agrícola utilitzada són pastures permanents.

A les zones amb un pendent més elevat, ocupant els vessants de les diferents serres, es localitzen els boscos els quals representen gairebé una quarta part de la superfície municipal. No obstant, també se n'hi poden trobar algunes petites masses a les zones més planeres formant un mosaic amb els conreus a l'altiplà de Batet.

Bona part d'aquests boscos formen part d'un **espai protegit**, el Parc Natural de la zona volcànica de la Garrotxa (PNZVG) que pertany, alhora, al Pla d'Espais d'Interès Natural (PEIN) i a la Xarxa Natura 2000, com a Lloc d'Interès Comunitari – espais de muntanya interior (codi: ES5120004). Aquest espai és el millor exponent de paisatge volcànic de la Península Ibèrica, i un dels més representatius de l'Europa continental. Les seves peculiars característiques geològiques, biogeogràfiques i climàtiques fan que tingui una variada vegetació i un excepcional valor paisatgístic, ja que es dona una transició entre un paisatge vegetal mediterrani, submediterrani i centreeuropeu de caràcter atlàntic.

Val a dir que el límit nord del sector d'estudi es troba molt proper als límits del Parc Natural de la Zona Volcànica de la Garrotxa, tal i com s'analitza més endavant en major detall.

Pel que fa a les zones humides, al municipi d'Olot hi ha Basses d'en Broc i Aiguamoixos de la Déu Vella (codi: O150300), situades al sud de l'àrea urbana i, per tant, molt allunyades de la zona d'estudi.

2.2 SÍNTESI DELS ASPECTES AMBIENTALMENT RELLEVANTS DE L'ÀMBIT DE LA MP¹

Els sòls objecte de la present MPOUM-22 s'inclouen en el sòl urbanitzable no delimitat, i provenen dels camps de conreu del Mas Subiràs situats a la zona del Pla de Dalt, entre el Mas i la riera de Riudaura. Aquests terrenys, situats al costat nord de Subiràs i a l'oest i sud de l'edifici hospitalari en construcció, són força planers tot i que presenten un pendent fins a la riera que ha estat transformada amb el temps fins obtenir uns aterraments conformant els camps de conreu actuals. No obstant, la morfologia del sector encara conserva elements identificatius de la fenomenologia volcànica.

El sector es troba situat en una àrea no urbanitzada encara però enclavada en una zona on s'està consolidant l'Hospital Comarcal (veieu la Figura 5). Actualment la zona està ocupada principalment per camps de conreu, algunes zones denudades i una zona boscosa.

Si centrem l'anàlisi dels aspectes ambientalment rellevants en l'àmbit d'estudi ens trobarem que, entre els aspectes més destacats, cal remarcar que l'àmbit de la MP es troba molt proper al Parc Natural de la Zona Volcànica de la Garrotxa (Parc Natural, PEIN i Xarxa Natura 2000) de fet, el Parc Natural limita directament amb el subsector pel nord del mateix on es preveu la via de circumval·lació d'Olot.

Alhora, el sector es troba molt proper al Riudaura que discorre a pocs metres del sector. Cal tenir en compte en aquest sentit que la qualitat d'aquest espai fluvial ha anat minvant i que actualment la vegetació de ribera al llarg d'alguns trams del Riudaura està força degradada i, a més, l'estat s'agreuja per la manca de cabal que hi discorre i altres accions antròpiques (abocaments de runes, deixalles, extraccions de graves, etc.). Tot i així, a l'alçada del Mas Subirà el Riudaura encara presenta una certa amplada del bosc de ribera que s'estén fins als límits del sector.

Malgrat tot, el riu compleix una funció de connector biològic que va més enllà dels límits del propi parc natural i del municipi i porta associat un elevat interès per a la fauna, ja que aquestes zones fluvials actuen com a corredors migratoris de moltes aus. La plana agrícola que s'estén a banda i banda del riu són sistemes rics en espècies animals, sobretot en aquelles associades a espais oberts, a més a més, fan una funció de zona tampó de protecció del cordó fluvial.

A més a més, en relació a la hidrologia subterrània, la proximitat de l'àmbit al riu fan que el nivell piezomètric es trobi proper a la superfície fet que, sumat a que el substrat de la zona sigui força permeable fa que l'àmbit de la MP s'ubiqui en una zona que, segons l'Informe Ambiental del POUM, és una de les dues principals àrees de recàrrega dels aquífers a través de la infiltració de les aigües.

D'altra banda, com a aspecte ambientalment rellevant des del punt de vista de la vegetació, cal tenir en compte la presència d'una massa boscosa de roure pèrol a l'extrem sud-est de l'àmbit. El POUM protegeix aquesta taca de bosc i la identifica com a de molt alt interès ambiental donada la seva notable singularitat biogeogràfica.

Aquestes mostres de roureda de roure pèrol (*Isopyro-Quercetum roboris*), que es troben aquí molt allunyades del límit meridional de la seva àrea de distribució majoritària, al vessant septentrional dels Pirineus, i a més són riques en espècies pròpies dels boscos humits rars a Catalunya, tenen un gran interès botànic i biogeogràfic.

¹ Una part dels continguts d'aquest apartat es basen en l'Informe ambiental del POUM d'Olot (2004)

Figura 4. Elements ambientalment rellevants en relació a l'àmbit de la MP



Font: Elaboració pròpia a partir de les ortofotos de l'Institut Cartogràfic de Catalunya. S'assenyala amb un requadre vermell de manera indicativa l'àmbit de la MP

Figura 5. Vista aèria de detall de la massa boscosa de roure pènel present a l'àmbit (2010)

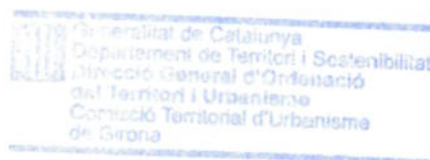


Font: Institut Cartogràfic de Catalunya. Vol fotogramètric "Catalunya 25 cm 2010"

No obstant, cal tenir en compte que les rouredes de roure pèrol que es mantenen al municipi es troben en situació de vulnerabilitat per l'escassa superfície que representen; donat que han estat transformades des d'antic per l'activitat humana i sotmeses encara a una forta pressió antròpica que, juntament amb l'expansió dels conreus, han fet reduir la seva dimensió fent, a més, que es trobin molt fragmentades i fortament alterades. Cal tenir en compte, però, que aquestes comunitats tenen bon potencial de recuperació.

D'altra banda cal tenir en compte que els conreus que han anat creixent en detriment de les zones boscoses actualment compleixen una funció d'esmoreïment i zona tampó d'aquestes taques de roure pèrol que es conserven, permeten alhora la connectivitat ecològica amb la resta d'espais d'interès natural de manera que eviten que esdevingui un hàbitat aïllat. L'interès faunístic dels boscos caducifolis va lligat al fet que, en el context català, són poc comuns i constitueixen l'hàbitat idoni per a les espècies animals eurosiberianes, que es vinculen a aquests indrets.

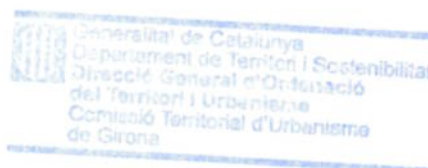
Amb això, caldrà que el planejament derivat prevegi la conservació en condicions de naturalitat d'aquesta taca boscosa de roure pèrol present a l'àmbit garantint, alhora, la connectivitat paisatgística amb el parc natural i el riu per evitar que esdevingui un espai aïllat. Tanmateix, cal destacar que com es pot observar a la Figura 5, aquest rodal ja actualment es veu força amenaçada actualment per la proximitat de l'edifici hospitalari, actualment en construcció.



3 MESURES DE PROTECCIÓ AMBIENTAL PROPOSADES

Per tal de minimitzar les possibles incidències ambientals que es derivin del desenvolupament de la MP a través del planejament derivat s'exposen a continuació un seguit de mesures ambientals de caràcter corrector:

- Caldrà conservar íntegrament, la massa boscosa de roure pènel present al sud-est de l'àmbit integrant-la a les zones verdes fomentant, alhora, la seva recuperació natural en els punts on està més degradada.
- Caldrà garantir la connectivitat paisatgística de la massa boscosa amb el Parc Natural i l'àmbit fluvial del Riudaura. Per tal de garantir aquesta funcionalitat es proposa preveure un aparcament arbrat, tot incorporant espècies autòctones adequades al clima local i preferentment espècies trasplantades provinents del mateix sector. Per la proximitat al PNZVG cal prohibir específicament les espècies foranies –encara que estiguin adaptades – i sobretot les de tipus invasor.
- En la urbanització del vial situat a l'extrem nord de l'àmbit, en la part més propera al Parc Natural, el planejament derivat haurà de preveure l'establiment d'una franja arbrada suficientment densa, que tingui la funció d'apantallament des del punt de vista paisatgístic, així com sistemes d'enllumenat que minimitzin la contaminació lluminosa (làmpades que optimitzin la utilització luminotècnica i amb una disposició que minimitzi la intrusió lumínica). En aquest sentit, es proposa que en aquest vial s'inclogui com a zona de protecció alta, E2 d'acord amb les zones segons el grau de protecció envers la contaminació lluminosa.
- Caldrà tenir especial cura i adoptar mesures de prevenció, control i correcció dels impactes per evitar la degradació de l'aqüífer donat que el substrat és força permeable i el nivell piezomètric és proper a la superfície.
- El planejament derivat haurà de preveure paviments permeables per tal d'evitar la impermeabilització del sòl i els fenòmens d'escorrentia superficial. Tanmateix, en tractar-se d'una zona d'aparcaments, caldrà preveure sistemes de filtratge i retenció d'olis de motor i altres substàncies que poguessin contaminar l'aqüífer.
- Donat que actualment la major part de l'àmbit està ocupada per conreus caldrà preveure retirar la capa de terra vegetal abans de procedir a la urbanització dels terrenys, en tractar-se de sòls fèrtils, per tal que aquests es puguin reaprofitar dintre del propi sector o en el seu defecte en l'entorn proper.



4 CONCLUSIONS

Finalment, sintetitzant els resultats assolits, i a mode de conclusions generals sobre la idoneïtat ambiental de la Modificació Puntual i els seus aspectes positius i negatius més remarcables, es pot dir que, en tant es tracta d'un àmbit inclòs dintre d'un sector de SUND ja contemplat en el POUM aprovat i en el seu corresponent informe ambiental i que la zona ja es troba força alterada per la proximitat de les obres del nou hospital d'Olot, no es preveuen afectacions ambientals rellevants. Així mateix, es pot considerar que la MP és totalment coherent amb les previsions del POUM, basant-se en un model de creixement comptcte i no extensiu, i imprescindible per al normal funcionament de l'equipament hospitalari ja iniciat.

L'impacte ambiental identificat que es deriva de la proximitat de l'àmbit al Parc Natural i de la presència d'una massa de roure pèrol es veurà minimitzat amb l'aplicació de mesures de protecció ambiental que preveuen, d'una banda, l'aplicació de mesures que minimitzin l'impacte paisatgístic i la contaminació llumínica sobre el Parc i, d'altra banda, la conservació de la roureda i la seva inclusió com a zona verda.

Amb això, de l'anàlisi dut a terme en el present informe ambiental descarta l'existència d'aspectes ambientalment rellevants que puguin desaconsellar el desenvolupament de la Modificació Puntual de l'Ampliació de l'Illa Hospitalària a Olot que té per objectiu ampliar l'illa hospitalària i disposar de sòl necessari per a completar l'equipament.

Laura Cid i Espinach

COAMB
Col·legi d'Ambientòlegs
de Catalunya

Num.

LAURA CID ESPINACH

Num. col·legiat
659

A Manlleu, 18 de març de 2011



av. Roma, 252-254
08560 **Manlleu**
tel. 938 515 055

c. Correu, 2, 1r
08800 **Vilanova i la Geltrú**
tel. 938 115 115

c. Pamplona, 96, local 18
08018 **Barcelona**
tel. 933 568 160

c. Serrano, 93, 3ª planta
28006 **Madrid**
tel. 915 159 432

info@lavola.com
www.lavola.com